

Plan de reapertura de la Junta de Educación de West Haven

Neil C. Cavallaro, Superintendente
Anne P. Druzolowski, Asistente Superintendente

Adaptarse, avanzar, lograr: el plan de Connecticut para aprender y crecer juntos



Miembros de la Junta de Educación

- Cebi Waterfield, Chairman
 - Rosa Richardson, Vice Chairman
 - Patricia Libero, Secretary/Treasurer
-
- Patrick Egolum
 - Robert Guthrie
 - Anne Heffernan
 - James Morrissey
 - Rosemary Russo
 - Andrea Talamelli

Miembros del Comité de Reapertura

- Neil C. Cavallaro, Superintendent of Schools
- Wendy Charbonneau, Assist Principal WHHS
- Chris Everone, Facility Manager
- Marilyn Halligan, Co-President Paraprofessionals
- Meg Kingston, Food Service Director
- Sandra McCauley, President WHFN
- Gary Palermo, President Administrator's Union
- Kristen Scanlon, President WHFT
- Andrea Talamelli, Board Member

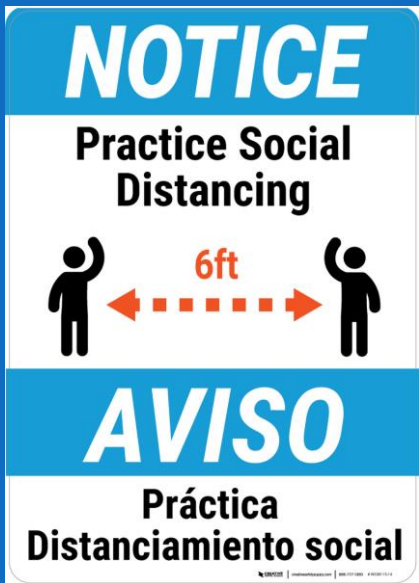
Cebi Waterfield, Board of Education Chairwoman
Georgiana Dini, Co-President Paraprofessionals
Jill Grego, Nursing Supervisor
Kim Kenny, President PTA Council
Joseph Lucibello, Director Pupil Services
Joseph Morrell, Athletic Director
Richard Robinson, President, AFSCME Local 2706
Heather Shea, Parent
Sarah White, President UPSE

Introducción

Las circunstancias que enfrentamos hoy realmente han demostrado que resistentes y dedicados somos para brindar una educación de calidad a todos nuestros estudiantes.

La enfermedad del coronavirus 2019 (COVID-19) nos ha desafiado de muchas maneras, pero seguimos adaptándonos y superando. Tenemos la esperanza de que a través de un esfuerzo de colaboración, podamos seguir avanzando hacia la normalidad. A medida que recibamos nuevas actualizaciones y información sobre el virus, estamos preparados para adaptarnos para proporcionar una educación accesible a nuestros estudiantes.

Mantener el Distanciamiento Social



Los estudiantes y el personal escolar usarán máscaras en todas las áreas escolar a pesar del distanciamiento social

Las escuelas planificarán la cantidad de personas que pueden estar en todos los espacios escolares en función del distanciamiento social

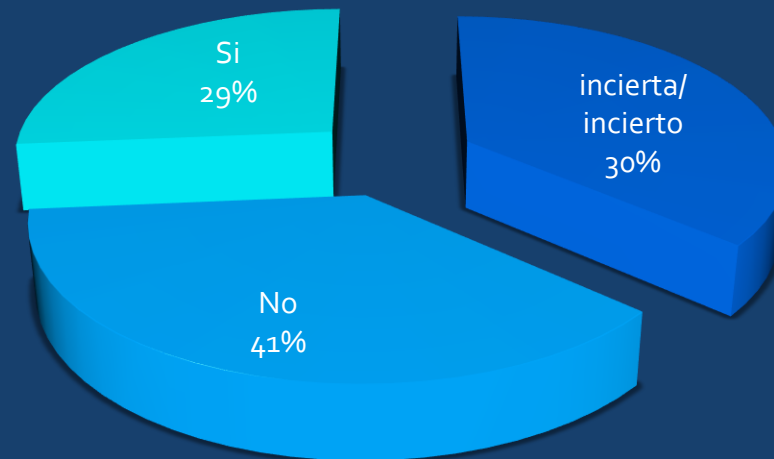
La administración escolar estará preparada para ayudar al personal escolar y a los estudiantes a determinar y mantener el distanciamiento social

Las escuelas crearán grupos de alumnos / maestros en el salón de clases para minimizar la mezcla de grupos de estudiantes a lo largo del día

Habrà escalonado los tiempos de paso o el tráfico de una sola dirección en los pasillos, según corresponda

Enlace Escolar, Planes de Comunicación y Recopilación de Datos

- El Enlace, junto con el Superintendente de Escuelas, se involucrará con los estudiantes, padres, profesores, personal y administradores para responder preguntas sobre los requisitos de salud y seguridad y responder preguntas sobre el cumplimiento
- La señalización en los edificios reflejará los idiomas dominantes que hablan los estudiantes, así como los soportes visuales para aumentar la accesibilidad para estudiantes de educación especial y estudiantes jóvenes



Uso e Revestimientos Faciales, Máscaras y Protectores Faciales

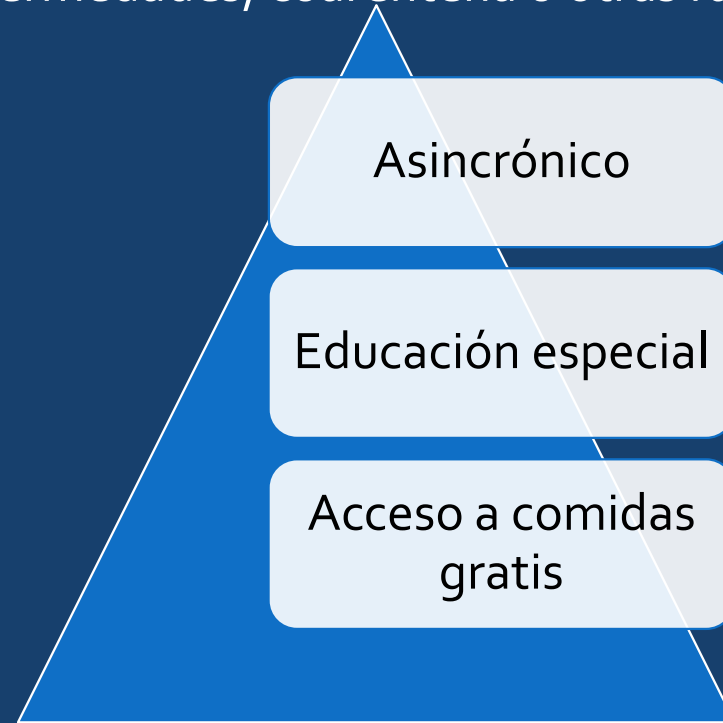
Para la seguridad de todos los estudiantes y todo el personal de la escuelas, el estado de Connecticut establece que las escuelas requieren que todos los estudiantes usen cobertores faciales o máscaras que cubran completamente la nariz y la boca dentro de la escuela y en el autobús.



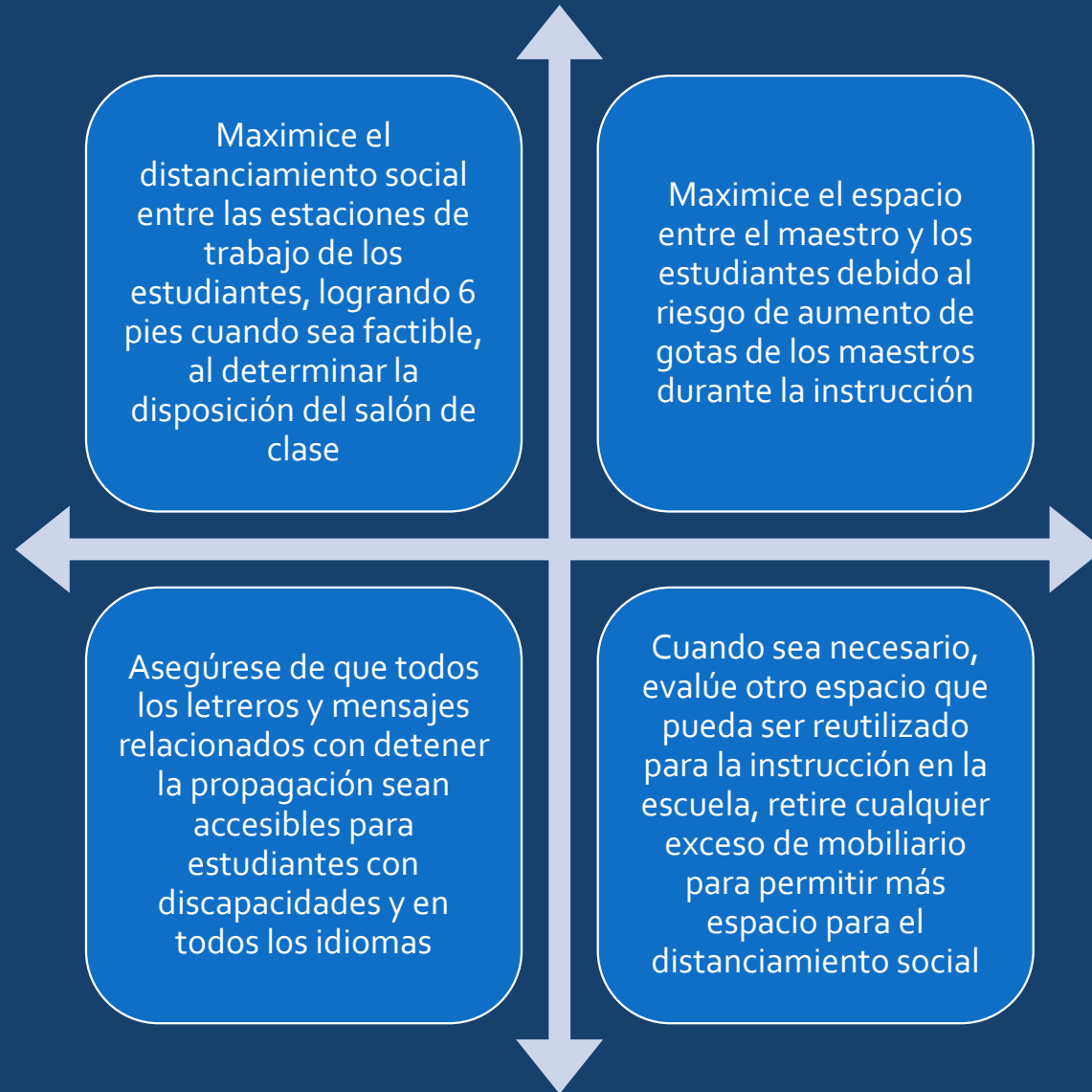
Elección Temporal de no Participar

Los estudiantes de West Haven sin acceso a la tecnología recibirán dispositivos según sea apropiado para sus necesidades de instrucción para acceder al aprendizaje en línea

estado de Connecticut desarrollará un modelo de aprendizaje remoto para aprender en casa debido a problemas médicos, enfermedades, cuarentena u otras razones



Uso de las Instalaciones Escolares



Operaciones Diarias



Se establecerán cohortes en el aula y utilizarán el mismo salón de clase todos los días y, en su mayor parte, utilizarán los mismos pasillos, baños y otras áreas de la escuela tanto como sea posible en PK-8



Los directores y maestros educarán a los estudiantes, las familias y el personal sobre el valor de las cohortes, asegurando que entiendan que otras pautas de salud y seguridad siguen siendo importantes para minimizar el riesgo de infección



Los maestros ingresarán al aula de la cohorte tanto como sea posible para cursos académicos y cursos especiales que incluyen Arte, Música, Biblioteca y Tecnología, lo que dará como resultado maestros de áreas de contenido específicas que roten por el edificio, en lugar de grupos de estudiantes



Las clases de educación física se llevarán a cabo en el aula de cohorte y / o al aire libre en la mayor medida posible.



Los estudiantes de cada grupo tendrán asignados asientos y materiales en el aula de grupo tanto como sea posible



Los estudiantes en los grados 9-12 tendrán una disminución significativa en las transiciones / períodos de aprobación por día

Nutrición Estudiantil



Transporte

- Se requerirá que los estudiantes pasajeros usen una máscara o máscara facial antes del embarque que cubra completamente la nariz y la boca durante la duración total del tránsito
- Los pasajeros subirán al autobús desde la fila de atrás hacia el frente y luego descargarán el autobús de manera controlada al llegar a la escuela de adelante hacia atrás en el asiento
- Esto reducirá la cantidad de personas que los pasajeros caminan al subir al autobús y evitará la aglomeración en el pasillo central cuando el autobús llegue para descargar
- Limpieza diaria en todos los autobuses
- Si el estado determina que estamos en un "estado moderado", la densidad de pasajeros estudiantiles se reducirá significativamente porque las escuelas emplearán un modelo híbrido de aprendizaje cuando estén en este estado



Educación Especial / EL

- Cuando un estudiante de educación especial de alta necesidad no puede usar una máscara, los miembros del escuela recibirán una máscara, una careta y una bata (también se pueden utilizar máscaras transparentes)
- Tenemos el espacio para practicar el distanciamiento social para cualquier reunión PPT, pero estamos alentando que esas reuniones se lleven a cabo durante el zoom o la conferencia de video
- El plexiglás se usará cuando sea apropiado / según sea necesario para sesiones de trabajo social, psicólogos, personas con problemas de audición y patólogos del habla y el lenguaje
- Los servicios de educación especial se llevarán a cabo en el aula, a menos que el IEP indique lo contrario siguiendo las pautas estatales
- Previa solicitud, las familias pueden recibir comunicación a través de la traducción y / o interpretación en su idioma nativo. Si un estudiante que es EL también tiene un IEP, él o ella continuará recibiendo ambos servicios, ya sea que la instrucción se lleve a cabo en la escuela o mediante una plataforma de aprendizaje combinado o remoto

Recursos de los CDC en otros idiomas además del inglés



- <https://wwwn.cdc.gov/pubs/other-languages?Sort=Lang%3A%3Aasc>

Programación Después de la Escuela



- El Superintendente supervisará las actividades escolares, que se permitirán de manera limitada caso por caso
- Los programas de West Haven Community House antes y después de clases continuarán brindando servicios a los estudiantes de las Escuelas Públicas de West Haven de acuerdo con todas las regulaciones escolares

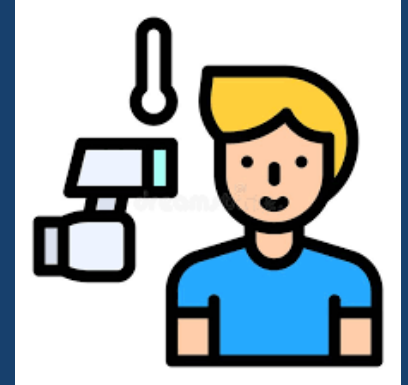


- El tiempo de recreo y el uso de los parques infantiles serán supervisados y programados para garantizar el distanciamiento físico.
- Las asambleas escolares, los conciertos y otros programas con un mayor número de estudiantes estarán restringidos al comienzo del año escolar
- Los parques infantiles se desinfectarán continuamente



- Las excursiones y las experiencias fuera del campus serán limitadas al comienzo del año escolar y requerirán la aprobación de los directores y el Superintendente
- Se alentarán las excursiones virtuales

Evaluación de Estudiantes de K-12 Para Detectar Síntomas de COVID-19



- El CDC actualmente no recomiendan que las escuelas realicen pruebas de detección de síntomas universales (detección de todos los estudiantes de los grados K-12)
- Se recomienda a los padres o cuidadores que vigilen a sus hijos en busca de signos de enfermedades infecciosas todos los días
- Los estudiantes que están enfermos no deben asistir a la escuela en persona
- <https://www.cdc.gov/coronavirus/2019-ncov/community/schools-childcare/symptom-screening.html>

Planificación y Distribución de Información



- Las familias, el personal y la comunidad recibirán actualizaciones semanales por correo electrónico, sitio web y / o redes sociales durante el año escolar directamente del Superintendente / Director de Comunicaciones / Enlace o persona designada con respecto a este plan y la planificación futura de COVID-19
- Los cambios en la planificación, los cambios en el estado de los horarios de las escuelas y los cierres de las escuelas se comunicarán directamente del Superintendente o su designado a la comunidad escolar
- Los directores comunicarán cualquier cambio en el estado de los horarios, cierres y planes escolares a sus comunidades escolares individuales con la orientación de la oficina del Superintendente, de acuerdo con los CDC o DPH debido a la modificación de los datos de salud pública o la evolución de la comprensión de la enfermedad COVID-19, incluyendo transmisión

Apoyo Familiar y Comunicación

La comunicación se proporcionará de manera oportuna, universalmente accesible y continua



Utilización de encuestas y otras modalidades de aportes de la familia y el personal para guiar el procedimiento y establecer un enfoque receptivo para satisfacer las necesidades de todos los interesados, según sea factible y apropiado.



Oportunidades de retroalimentación y conversación sobre cómo les va a los estudiantes se proporcionarán de manera continua

Preguntas frecuentes

¿Quién decide cuándo y cómo volvemos a la escuela?

- El gobernador tiene la autoridad de emitir órdenes ejecutivas para cerrar escuelas en todo el estado. En agosto de 2020, se tomará una decisión sobre si las escuelas abrirán para el modelo en persona, remoto o híbrido.

¿Recibirá mi hijo un descanso de máscara?

- A los estudiantes se les permitirán muchos descansos para las máscaras y con cursos electivos como el gimnasio que se lleva a cabo afuera, podrán distanciarse socialmente de manera segura.

¿Qué pasará si mi hijo se niega a usar su máscara en la escuela?

- En el caso de que un estudiante se niegue a usar una máscara o una cubierta facial y no tenga una exención médica, se le dará una advertencia y la oportunidad de corregir el problema. Si el comportamiento continúa, el estudiante será referido a la oficina. El administrador de la escuela seguirá la matriz de comportamiento de la escuela y seguirá la disciplina progresiva en la categoría de "Interrupción en el aula y / o desafío / falta de respeto."

¿Con qué frecuencia se le permitirá a mi hijo usar el baño?

- Los estudiantes podrán usar los baños y lavarse las manos según sea necesario, acompañados por un miembro del personal cuando sea disponible/ esto también incluye pasillos para caminar. Seguridad vigilará los baños para garantizar la seguridad y limitar cualquier congestión.

Preguntas Frecuentes Continuadas

¿Tendrán los trabajadores de la construcción de WHHS alguna verificación temporal o requisitos antes de presentarse a trabajar?

- Gilbane Construction Co. tiene una directriz provisional COVID-19 sobre cómo llevar a cabo todas las operaciones de una manera que brinde protección a todas las personas que puedan enfrentar estas operaciones, así como los requisitos de nuestra escuela. Su plan está disponible a pedido.

¿Se le permitirá a mi hijo participar en deportes de otoño / actividades extracurriculares si él o ella no asiste físicamente a la escuela?

- No, para participar en cualquier deporte de otoño y actividades extracurriculares, nuestros estudiantes deben estar físicamente en la escuela.

Si hay una temporada de deportes de otoño, ¿puedo ir a verla?

- Más orientación sobre esto vendrá del CIAC.

¿Se me permitirá visitar a mi hijo en la escuela?

- No, para mantener grupos de estudiantes, estamos desalentando a los visitantes no programados en nuestros edificios. En caso de una reunión o de tener que recoger a su hijo, se le pedirá que use una máscara para ingresar al edificio.

Preguntas Frecuentes Continuadas

Si tenemos aprendizaje remoto este otoño, ¿se verá igual que en la primavera?

- El distrito está trabajando para garantizar que el aprendizaje remoto sea robusto y estandarizado en todo el distrito. El personal recibirá capacitación profesional para cumplir con este objetivo de apoyar la enseñanza y el aprendizaje fuera del aula tradicional.

Si no puedo entrar a la escuela, ¿cómo puedo contactar al maestro de mi hijo para una reunión?

- Las reuniones pueden tener lugar virtualmente y pueden programarse por teléfono o correo electrónico.

Mi hijo está comenzando Pre-K y / o Kindergarten. ¿Habrá una orientación?

- Más información sobre esto estará disponible en las próximas semanas.

¿Cómo afectarán las pautas de seguridad a las actividades extra curriculares, incluido el atletismo?

- El CIAC es el órgano rector a cargo de tomar decisiones estatales sobre los deportes. La información sobre todos los deportes se divulgará a través del director deportivo.

Si los estudiantes van a desayunar en el aula, ¿qué medidas se tomarán para los estudiantes que pueden tener alergias?

- No se incluirán productos de nuez o huevo en el desayuno "Grab & Go" para los estudiantes. Una vez sentados en su escritorio, los estudiantes podrán quitarse sus máscaras para comer. Los escritorios se distanciarán adecuadamente. Los maestros / personal usarán una máscara y permanecerán socialmente distanciados (6 pies) durante el desayuno. Los escritorios de los estudiantes se limpiarán después del desayuno con toallitas desinfectantes

Preguntas Frecuentes Continuadas

Nos vamos de vacaciones fuera del estado en agosto. ¿Esto afectará el regreso a la escuela / trabajo?

- Para controlar la propagación de COVID-19 en Connecticut, se requieren todos los viajeros que hayan pasado 24 horas o más en uno de los estados de alto riesgo afectados dentro de los 14 días anteriores a su llegada a Connecticut y que permanezcan en Connecticut durante más de 24 horas. para (1) completar el "Formulario de salud de viaje de Connecticut" y (2) auto-cuarentena por un período de 14 días desde el último contacto con un Estado afectado o por la duración de la estadía del viajero en Connecticut, lo que sea más corto.

¿Cómo harán cumplir las escuelas que se sigan los protocolos en el autobús escolar?

- El distrito ha dispuesto que los monitores de los autobuses escolares comiencen el año escolar para ayudar a garantizar que los estudiantes de primaria sigan todos los protocolos de seguridad del distrito.

¿Podrá mi hijo cambiar de un modelo a otro y con cuánta anticipación debemos avisar a la escuela si hay un cambio?

- En este momento, estamos pidiendo a las familias que notifiquen con 72 horas de anticipación si se solicita un cambio voluntario en el modelo de instrucción (por ejemplo, del aprendizaje en persona al aprendizaje remoto). Esto está sujeto a cambios según la orientación del estado.

¿Puede mi hijo traer su propio desinfectante para manos a la escuela?

- Sí, siempre que esté claramente etiquetado y aprobado por la enfermera de la escuela. Orientación adicional sobre esto está pendiente.

Preguntas Frecuentes Continuadas

¿Los estudiantes llevarán su Chromebook a casa todos los días?

- Sí, debido a nuestra nueva iniciativa uno a uno, los estudiantes llevarán su Chromebook a casa todos los días. Las Chromebooks deben ser cargadas.

Si elijo la educación a distancia para mi hijo, ¿pueden venir para recibir los servicios que puedan tener?

- No, cualquier servicio relacionado con el IEP se proporcionará de forma remota a través de una cita, similar a una visita de telemedicina.

¿Seré notificado si un estudiante o maestro de mi hijo ha dado positivo por COVID-19?

- En el caso de que un estudiante o empleado dé positivo, las personas dentro de esa clase / cohorte serán notificadas en la mayor medida posible sin revelar ninguna información confidencial del estudiante. La información del estudiante permanecerá confidencial según lo requiera la ley. Pedimos que todas las partes interesadas respeten la confidencialidad de las personas.

¿Puedo dejar algo en la escuela si mi hijo lo olvidó en casa?

- Puede dejar artículos en una mesa en la entrada, siempre que esté claramente etiquetado. No se le permitirá ingresar a la oficina. Los elementos serán recuperados por un miembro del personal y entregados a su hijo.

Para obtener más preguntas frecuentes sobre la reapertura de la escuela pública K-12:

- <https://portal.ct.gov/-/media/SDE/Digest/2020-21/Reopening-FAQs.pdf>

**Para Cualquier
Pregunta o
Inquietud,
Comuníquese
Con:**

- **Marissa Acampora:**

LEA COVID-19 Enlace de Cumplimiento de Seguridad y Salud
Marissa.acampora@whschools.org or 203-937-4300 ext.7134